

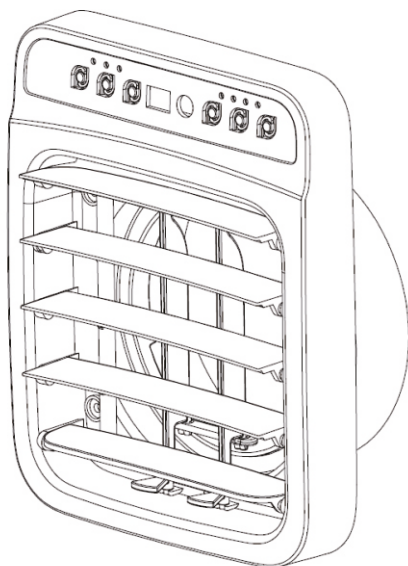
Warmtec®

Instrukcja montażu i obsługi

ControlBox+

panel sterujący do klimatyzatorów

MORSO+ KP40W



Dziękujemy za wybór naszego produktu.
Przed pierwszym użyciem należy zapoznać się z niniejszą instrukcją,
a następnie zachować ją na przyszłość.

ETAPY MONTAŻU PANELU STERUJĄCEGO

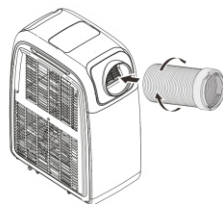
1



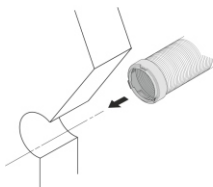
2



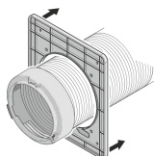
3



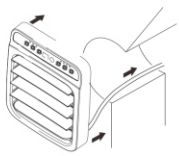
4



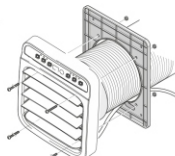
5



6



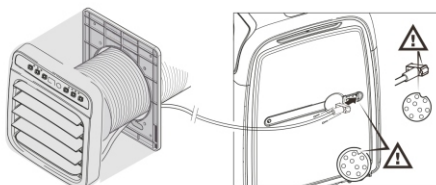
7



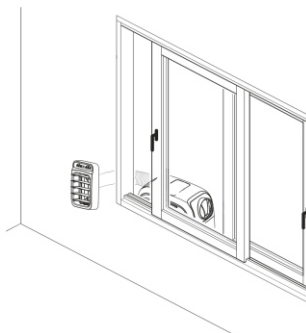
8



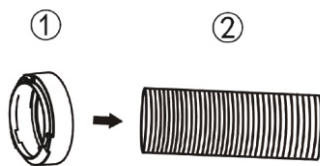
9



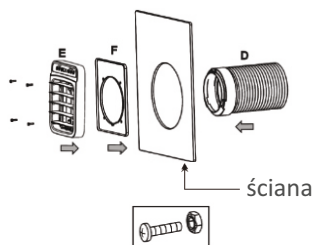
10



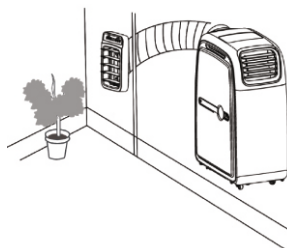
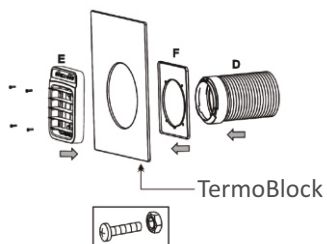
Obrazki przedstawione w niniejszej instrukcji mają charakter poglądowy. Wygląd klimatyzatora oraz panelu sterującego ControlBox+ pokazany na rysunkach może nieznacznie odbiegać od tych oferowanych w sprzedaży.



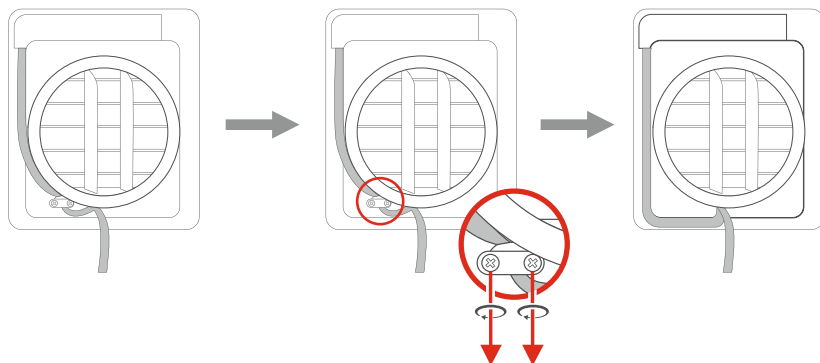
W przypadku montażu w ścianie:



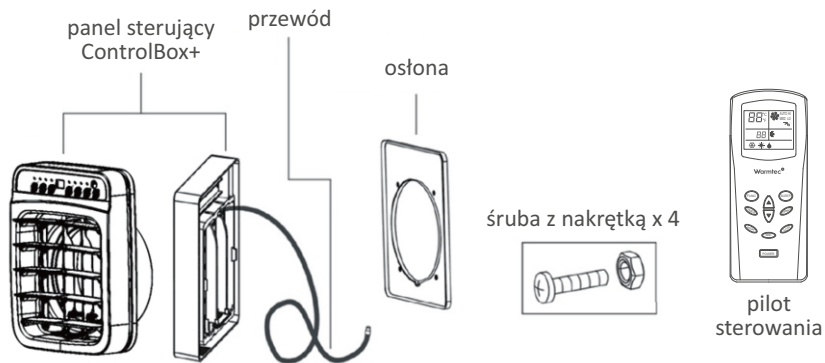
W przypadku montażu w ramie TermoBlock:



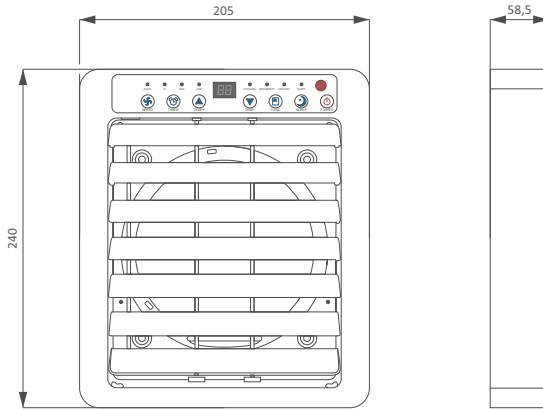
Dokonując montażu panelu ControlBox+ w ramie TermoBlock należy zmienić ułożenie przewodu łączącego panel z klimatyzatorem. Sposób w jaki należy tego dokonać przedstawiono na poniższym rysunku.



AKCESORIA

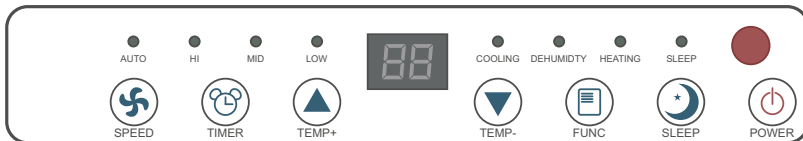


Nie narażaj elementów urządzenia na działanie promieni słonecznych!




Długość przewodu wynosi 1,6 m.


PANEL STEROWANIA



Opis działania przycisków na panelu ControlBox+

	Przycisk POWER . Włącza i wyłącza urządzenie.
FUNC	Za pomocą tego przycisku możesz przełączać pomiędzy trzema trybami pracy klimatyzatora: - chłodzenie - cooling - ogrzewanie - heating - osuszanie - dehumidify

<p>TIMER</p>	<p>Za pomocą przycisku „TIMER” możesz ustawić zarówno czas automatycznego włączenia, jak i wyłączenia się urządzenia.</p> <p>Naciśnij przycisk „TIMER” w trybie gotowości, aby ustawić czas wyłączenia urządzenia.</p> <p>Po upływie ustawionego czasu urządzenie włączy się automatycznie.</p> <p>Naciśnij przycisk „POWER”, aby wyłączyć timer przed upływem ustawionego czasu.</p>
<p>TIMER</p>	<p>Przy włączonym urządzeniu wciśnij przycisk TIMER. Na wyświetlaczu pojawi się migająca aktualna wartość pomiaru czasu. Za pomocą przycisków TEMP+ / TEMP- (ZWIĘKSZ / ZMNIJSZ) lub przycisku TIMER ustaw czas za jaki urządzenie ma się automatycznie wyłączyć. Każdorazowe wciśnięcie przycisku zmienia ustawienie o 1h (zakres ustawień: 1h – 24h).</p> <p>Aby zatwierdzić ustawienia, wciśnij ponownie przycisk TIMER. Od tego momentu na wyświetlaczu pokazuje się pozostały czas do automatycznego wyłączenia się urządzenia.</p> <p>2. Aby anulować programator czasowy, wciśnij ponownie TIMER.</p> <p>3. Możesz też nacisnąć przycisk POWER (WŁĄCZ / WYŁĄCZ) przed upływem limitu czasu – ustawienia timera zostaną anulowane, a klimatyzator się wyłączy.</p>

<p>SPEED</p>	<p>Naciśnij przycisk SPEED, aby wybrać NISKĄ (LOW), ŚREDNIĄ (MID), WYSOKĄ (HI) lub AUTOMATYCZNĄ (AUTO) prędkość wentylatora.</p>
<p></p>	<p>Przyciski TEMP+, TEMP- służą do regulacji temperatury chłodzenia i ogrzewania.</p>
<p>SLEEP</p>	<p>W trybie CHŁODZENIA, naciśnij przycisk SLEEP, a ustawiona temperatura będzie wzrastać o 1°C (1°F) na godzinę w okresie 2 godzin.</p> <p>W trybie OGRZEWANIA, naciśnij przycisk SLEEP, a ustawiona temperatura będzie spadać o 1°C (1°F) na godzinę w okresie 2 godzin.</p> <p>Naciśnij ponownie klawisz SLEEP, aby wyłączyć funkcję</p>

Wyświetlacz LED - Wyświetlacz wskazuje aktualnie ustawioną temperaturę lub ustawienie timera.

Wyświetlacz służy również do wyświetlania kodów błędów. W przypadku wystąpienia błędu, zajrzyj do instrukcji obsługi klimatyzatora Morso+ KP40W.

Gdy zbiornik na wodę jest pełny, na panelu wyświetlacza pojawi się kod „E4”. Aby wznowić działanie urządzenia, odkręć korek otworu odpływowego, aby spuścić wodę. Ostrzeżenie E4 zniknie po opróżnieniu zbiornika, a następnie możesz ponownie uruchomić urządzenie, naciskając przycisk POWER.

OCHRONA ŚRODOWISKA I RECYKLING

INFORMACJA O ZUŻYTYM SPRZĘCIE ELEKTRYCZNYM I ELEKTRONICZNYM

Niniejszym informujemy, iż głównym celem regulacji europejskich oraz ustawy z dnia 11 września 2015 r. o zużytych sprzęcie elektrycznym i elektronicznym jest ograniczenie ilości odpadów powstałych ze sprzętu, zapewnienie odpowiedniego poziomu zbierania, odzysku i recyklingu zużytego sprzętu oraz zwiększenie świadomości społecznej o jego szkodliwości dla środowiska naturalnego, na każdym etapie użytkowania sprzętu elektrycznego i elektronicznego.

W związku z tym należy wskazać, iż gospodarstwa domowe spełniają kluczową rolę w przyczynianiu się do ponownego użycia i odzysku, w tym recyklingu zużytego sprzętu. Użytkownik sprzętu przeznaczonego dla gospodarstw domowych jest zobowiązany po jego zużyciu do oddania zbierającemu zużyty sprzęt elektryczny i elektroniczny. Należy jednak pamiętać, aby produkty należące do grupy sprzętu elektrycznego lub elektronicznego utylizowane były w uprawnionych do tego punktach zbiórki.

Zużyte urządzenie możesz oddać u sprzedawcy, u którego zakupisz nowe. Odbierze je Organizacja Odzysku CCR REEWEED, z którą mamy podpisaną umowę o odbiór zużytego sprzętu.



UWAGA! URZĄDZENIA NIE WOLNO WRZUCAĆ DO ODPADÓW DOMOWYCH.

To oznaczenie oznacza, że produkt nie może być wyrzucany razem z odpadami domowymi w całej UE. Aby zapobiec potencjalnym szkodom dla środowiska lub zdrowia, zużyty produkt należy poddać recyklingowi. Zgodnie z obowiązującym prawem, nie nadające się do użycia urządzenia zasilane prądem elektrycznym należy zbierać osobno, w specjalnie do tego celu wyznaczonych miejscach, celem ich przetworzenia i ponownego wykorzystania, na podstawie obowiązujących norm ochrony środowiska (Dee 2002/96/CE).



www.warmtec.pl



WARMTEC Sp. z o.o.
Al. Jana Pawła II 27
00-867 Warszawa
