

Instrukcja obsługi

PODTYNKOWY REGULATOR TEMPERATURY  
**T510 / T510i**  
z Wi-Fi



v.1.01W

• Dziękujemy za wybór naszego produktu. Przed pierwszym użyciem należy zapoznać się z niniejszą instrukcją, a następnie zachować ją na przyszłość.

Zasady bezpieczeństwa

- Przeczytaj wszystkie informacje zawarte w tej instrukcji obsługi przed instalacją tego regulatora. Nieprzestrzeganie ich może doprowadzić do uszkodzenia urządzenia lub spowodować niebezpieczeństwo dla ludzi.
- Sprawdź specyfikację urządzenia podaną w instrukcji i na produkcie, aby upewnić się, że produkt jest odpowiedni do twojego zastosowania.
- Instalację regulatora należy powierzyć wykwalifikowanemu elektrykowi z uprawnieniami w zakresie instalacji elektrycznych.
- Po zakończeniu instalacji sprawdź czy działanie urządzenia jest zgodne z instrukcją.

▲ **Przed instalacją należy odłączyć zasilanie. Niebezpieczeństwo porażenia prądem, zwarcia lub uszkodzenia urządzenia. Zawsze zachowaj ostrożność i rozważ podczas obsługi urządzenia.**

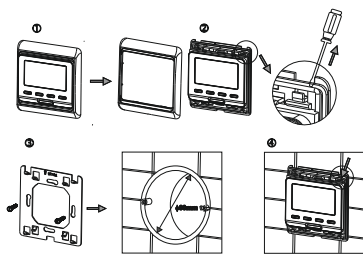
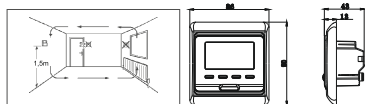
W związku z ciągle trwającymi pracami w celu poprawy jakości wyrobu, do projektu produktu mogą zostać wprowadzone zmiany, nieuwzględnione w niniejszej instrukcji, jednak nie pogarszające właściwości użytkowych produktu. Najnowsza wersja instrukcji, uwzględniająca ewentualne zmiany, dostępna na [www.warmtec.pl](http://www.warmtec.pl).

Urządzenie jest zgodne z dyrektywą radiową RED (2014/53/EU). Moc nadawania: 6,5–17,5 dbm, a zakres częstotliwości radiowych to: 2400–2483,5 MHz. Deklaracja zgodności jest dostępna na: [www.warmtec.pl/deklaracje](http://www.warmtec.pl/deklaracje)

Montaż i instalacja

Regulator należy zamontować na wysokości około 1,5 m od podłogi z dala od przeciągów lub źródeł ciepła takich jak kaloryfery, otwarte kominki lub miejsc gdzie pada bezpośrednie światło słoneczne.

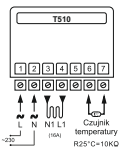
Urządzenie powinno być zamontowane w standardowej puszcze 60 mm lub w opcjonalnej obudowie natynkowej.



Schemat podłączeniowy

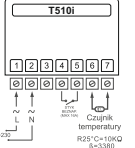
Schemat elektryczny - T510

Sterowanie ogrzewaniem podłogowym elektrycznym (kabel grzewczy, mata grzewcza)



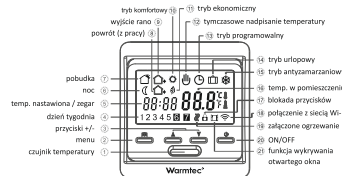
Schemat elektryczny - T510i

Sterowanie kurtynami powietrznymi, kotłami gazowymi oraz innymi urządzeniami wymagającymi sterowania za pomocą styku bezpotencjałowego.



Wyświetlacz i opis ikonek

Wyświetlacz



Obsługa urządzenia

Opis działania przycisków na panelu sterowania

	1. ON / OFF - Przycisk włącz / wyłącz.
	1. Naciśnij krótko, aby ustawić jeden z trybów (programowalny komfortowy, ekonomiczny, urlopowy). 2. Przy wyłączonym urządzeniu naciśnij aby uruchomić menu ustawień.
	1. Przycisk zwiększa. 2. Naciśnij i przytrzymaj, aby zablokować lub odblokować wszystkie przyciski na panelu sterowania (blokada rodzicielska).
	1. Przycisk zmniejsza. 2. Naciśnij i przytrzymaj, aby wyświetlić temperaturę czujnika podłogowego w trybie czujnika powietrznego.

Ustawienia podstawowe

Przy wyłączonym regulatorze, naciśnij przycisk , aby uruchomić menu ustawień podstawowych. Za pomocą przycisków wybierz odpowiednią pozycję i naciśnij .

Nr.	Rodzaj ustawień	Opis
F1	Ustawienia daty i czasu	Zmiana ustawień czasu i daty
F2	Ustawienia trybu programowalnego	Zmiana ustawień czterech bloków czasowych
F3	Odczyt czasu pracy regulatora	Regulator wyświetla długość czasu pracy (dzień, miesiąc, rok)
F4	Ustawienia zaawansowane	Przechodzi do ustawień zaawansowanych
F5	Połączenie Wi-Fi	000 - brak 001 - połączenie E2 mode 002 - połączenie w trybie AP mode

Ustawienie aktualnego czasu i dnia tygodnia

Ustawień aktualnego czasu i dnia tygodnia należy dokonać przy wyłączonym regulatorze. Naciśnij . Na wyświetlaczu pojawi się F1. Następnie ponownie naciśnij . W lewym dolnym rogu zacznie migać numer odpowiadający dniu tygodnia. Za pomocą przycisków ustaw aktualny dzień (1 - poniedziałek, [...], 5 - piątek, 6 - sobota, 7 - niedziela). Aby przejść do ustawień czasu należy nacisnąć . W pierwszej kolejności za pomocą ustaw aktualną godzinę. Następnie naciśnij , aby przejść do minut. Analogicznie do nastawy godzin, ustaw minuty. Po zakończeniu operacji programowania naciśnij lub odczekaj 10 sekund, a regulator samoczynnie wyjdzie z ustawień.

Tryb programowalny

Uruchomienie trybu programowalnego odbywa się przez naciśnięcie klawisza , do momentu wyświetlenia ikony . W tym trybie termostat steruje ogrzewaniem wg. zadanego programu. Utrzymuje różne nastawy temperatury o różnych porach dnia:

- 5+1+1 (jednakowe ustawienia od poniedziałku do piątku, oddzielne na sobotę i niedzielę)
- 7 (jednakowe ustawienia na wszystkie dni tygodnia).

Zmiany programu można dokonać w ustawieniach zaawansowanych (pozycja 5 - wybór programu) lub za pomocą aplikacji Tuja (pozycja Schedule).

Ustawienie bloków czasowych

Wyłącz termostat i naciśnij przycisk , aby uruchomić menu ustawień. Za pomocą przycisków wybierz pozycję F2, a następnie zatwierdź przyciskiem . W pierwszej kolejności za pomocą przycisków wybierz jeden z czterech bloków czasowych (poniżej tabela z opisem), który chcesz ustawić. Naciśnij , aby przejść do nastawy godzin i minuty uruchomienia wybranego bloku czasowego. Za pomocą przycisków ustaw preferowane dla twoich potrzeb minuty. Jeśli potrzebujesz zmienić także godzinę, zmieniaj minuty do momentu aż wskazania pokażą . Kolejne naciśnięcie przycisku przechodzi do ustawień temperatury dla danego bloku czasowego. Za pomocą przycisków ustaw temperaturę. Fabryczny zakres ustawień to: 5°C–60°C. Po wyborze temperatury naciśnij , aby ustawić czas włączenia oraz temperaturę dla kolejnych bloków czasowych. Jeśli już ustawiłeś wszystkie bloki dla pierwszej części konfiguracji (5 dni / 7 dni), możesz także ustawić bloki dla drugiej (2 dni). Po ustawieniu bloków na wszystkie dni naciśnij przycisk , aby zapisać ustawione parametry i wyjść z menu ustawień bloków czasowych.

Opis bloków czasowych (ustawienia domyślne)

	Pobudka	Wyjście	Powrót	Sen
Pon. - Pt.	6:00 20°C	8:30 15°C	17:00 20°C	23:00 15°C
Sob. - Niedz.	6:00 20°C	8:30 20°C	17:00 20°C	23:00 15°C

Optymalna temperatura w pomieszczeniu to: 18°C-22°C

Timczasowe nadpisanie temperatury

Funkcja ma zastosowanie tylko w trybie programowalnym. Jeżeli w czasie trwania harmonogramu zostanie ustawiona nowa temperatura, to ta zmiana będzie trwała do momentu rozpoczęcia się kolejnego bloku czasowego. Temperaturę tymczasową można ustawić za pomocą przycisków .

Tryb komfortowy

W tym trybie pracy regulator utrzymuje jedną temperaturę bez względu na porę dnia. Uruchomienie trybu komfortowego odbywa się przez naciśnięcie klawisza do momentu pojawienia się na wyświetlaczu ikony . Zmiany ustawień temperatury dokonuje się za pomocą przycisków . (Domyślnie ustawiona temperatura w trybie komfortowym to 23°C).

Tryb ekonomiczny

W tym trybie pracy regulator utrzymuje jedną temperaturę bez względu na porę dnia. Uruchomienie trybu ekonomicznego odbywa się przez naciśnięcie klawisza do momentu pojawienia się na wyświetlaczu ikony . Zmiany ustawień temperatury dokonuje się za pomocą przycisków . (Domyślnie ustawiona temperatura w trybie ekonomicznym to 18°C).

Tryb urlopowy

Urządzenie pozwala obniżyć temperaturę w pomieszczeniach na czas urlopu domowników. Maksymalny czas na który można ustawić ten tryb to 99 dni. Po zakończeniu trybu urlopowego, termostat automatycznie wraca do wcześniej używanych ustawień.

- Uruchomienie trybu urlopowego odbywa się przez naciśnięcie klawisza do momentu pojawienia się na wyświetlaczu ikony .
- Temperaturę w trybie urlopowym, można ustawić za pomocą przycisków .
- Ilość dni można dostosować w ustawieniach zaawansowanych.

Ustawienia zaawansowane

Wyłącz regulator i naciśnij przycisk , aby uruchomić menu ustawień zaawansowanych. Przy użyciu przycisków wybierz opcję F4, a następnie zatwierdź przyciskiem . Za pomocą przycisku wybierz odpowiednią pozycję, a przyciskami ustaw żądane wartości. Naciśnij przycisk , aby przejść do kolejnej pozycji. Aby zapisać wybrane ustawienia i wyjść z trybu zaawansowanego naciśnij przycisk .

Nr.	Rodzaj ustawień	Zakres ustawień	Ustawienia fabryczne
01	Wybór czujnika	01: Aktywny czujnik wewnętrzny 02: Aktywny czujnik wewnętrzny 03: Aktywny czujnik zewnętrzny	01
02	Kalibracja pomiaru temperatury czujnika powietrznego	od -5°C do +5°C	0°C
03	Kalibracja pomiaru temperatury czujnika podłogowego	od -5°C do +5°C	0°C
04	Maksymalna temperatura czujnika podłogowego, jaką może ustawić użytkownik	od 5°C do 60°C	35°C
05	Wybór programu	5-1-1 / 7	5-1-1
06	Start adaptacyjny	1: OFF (wyłączona) 2: ON (włączona)	OFF
07	Zakres regulacji startu adaptacyjnego	0-40 min	20 min
08	Funkcja otwartego okna	1: OFF (wyłączona) 2: ON (włączona)	OFF
09	Typ czujnika podłogowego	3K/5K/6 BK/10K/12K/15K 20K/22K/33K/47K	10K
10	Ochrona antyzamrażeniowa	1: OFF (wyłączona) 2: ON (włączona)	ON
11	Tryb urlopowy	1-99 dni	1 dzień
12	Histereza	0,5°C, 1°C, 2°C, 3°C	1°C
13	Procyja wyświetlania temperatury	0,5°C, 0,1°C	0,5°C
14	Dokładność ustawianej temperatury	0,5°C, 0,1°C, 1°C	0,5°C
15	Przywrócenie ustawień fabrycznych	1: No (Nie) 2: Yes (Tak)	No
16	Tryb czuwania	01: Całkowicie wygaszony 02: Wyświetla temperaturę 03: Bez treści	02
17	Jednostka pomiaru temperatury	°C / °F	°C
18	Stan urządzenia po zaniku zasilania	01: Zachowuje stan sprzed utraty zasilania 02: Termostat wyłączony po zaniku zasilania 03: Termostat włączony po zaniku zasilania	01

Błąd czujnika temperatury

Należy pamiętać, aby w ustawieniach zaawansowanych wybrać odpowiedni czujnik temperatury (w przypadku niepodłączenia czujnika zewnętrzznego). Jeśli nie zostanie wybrany odpowiedni, na wyświetlaczu pojawi się kod oznaczający błąd czujnika:

- E1 - czujnik wewnętrzny ma zwarcie lub jest odłączony
- E2 - czujnik zewnętrzny ma zwarcie lub jest odłączony

Błąd może się też pojawić w przypadku awarii czujnika. Termostat przestanie pracować, do czasu eliminowania usterki lub podłączenia czujnika.

## Konfiguracja połączenia Wi-Fi

### Pobranie i instalacja aplikacji

Regulator oprócz podstawowego sterowania za pomocą przycisków na obudowie urządzenia, może być również obsługiwany bezprzewodowo, poprzez aplikację Tuya Smart, którą można zainstalować na smartfonie lub tablecie.

Aplikację możesz ściągnąć poprzez zeskanowanie poniższych kodów QR. Wybierz właściwy, w zależności od posiadanego systemu operacyjnego na swoim telefonie / tablecie lub wyszukaj „Tuya Smart” na platformie Google Play lub AppStore.



Po pobraniu i instalacji, uruchom aplikację. Jeśli nie masz założonego konta na Tuya Smart, musisz je utworzyć, klikając **Zarejestruj się** (zrzut ekranu 1)

Rejestracji w aplikacji można dokonać przez e-mail. Urządzenie automatycznie określi twój kraj, chociaż możesz to zmienić, jeśli to konieczne. Wprowadź swój adres e-mail i kliknij przycisk **Otrzymaj kod weryfikacyjny** (zrzut ekranu 2).



zrzut ekranu 1

zrzut ekranu 2

**UWAGA!** Z racji ciągłego rozwoju i przeprowadzanych aktualizacji, niektóre polecenia w nowszych wersjach aplikacji, wygląd ekranu sterowania oraz działania niektórych przycisków służących do obsługi termostatu mogą się nieznacznie różnić się, od tych podanych w niniejszej instrukcji. Najnowsza wersja instrukcji zawsze dostępna na [www.warmtec.pl](http://www.warmtec.pl).

Na podany adres e-mail zostanie wysłany kod weryfikacyjny. Wprowadź otrzymany kod, aby dokonać weryfikacji, a następnie utwórz hasło i kliknij **Zakończono** (zrzut ekranu 4). Po pomyślnej rejestracji zostaniesz automatycznie zalogowany do aplikacji.



zrzut ekranu 3

zrzut ekranu 4

Przy pierwszym zalogowaniu utwórz rodzinę, nadaj jej nazwę i zaznacz gdzie będziesz używać urządzenia i kliknij **Zakończono**.\*



zrzut ekranu 5

zrzut ekranu 6

### Dodanie urządzenia do aplikacji

Aby dodać termostat wybierz „Dodaj urządzenie” lub przycisk „+” znajdujący się w prawym górnym rogu, a następnie „Dodaj urządzenie”.



zrzut ekranu 7

Włącz lokalizację na swoim urządzeniu oraz funkcję Bluetooth (inaczej nie uda się nawiązać połączenia z regulatorem). Następnie wybierz typ urządzenia (małe urządzenia domowe -> termostat (Wi-Fi)).



zrzut ekranu 8

**UWAGA!** Aby dodać regulator do aplikacji, musi być on uruchomiony w trybie gotowości połączenia z siecią Wi-Fi. Aby uruchomić tryb gotowości do połączenia z siecią Wi-Fi, wyłącz regulator, następnie naciśnij **ON**. Za pomocą przycisków **Δ V** wybierz pozycję F5 i zatwierdź przyciskiem **ON**. Spójrz na tabelę ustawień podstawowych i za pomocą przycisków **Δ V** wybierz odpowiednią pozycję. Na wyświetlaczu regulatora pojawi się migająca ikona **Wi-Fi** - trybu gotowości połączenia z siecią Wi-Fi.



zrzut ekranu 9

Zostaniesz poproszony o wybranie źródła sieci Wi-Fi (musi to być 2.4 GHz) oraz podanie do niej hasła. Wpisz je i kliknij **Dalej**.

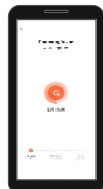


zrzut ekranu 10

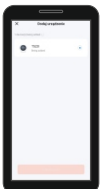
Naciśnij przycisk **Urządzenie jest włączone i miga dioda lub usłyszałem dźwięk**. Następnie wybierz status wskaźnika (sposób w jaki migają ikonki na wyświetlaczu):

**Blink Quickly** (migająca ikonka **Wi-Fi**)  
tryb EZ Mode (001 w F5 ustawień podstawowych) - rekomendowany do nawiązania połączenia, w tym statusie urządzenie najczęściej łączy z siecią Wi-Fi)

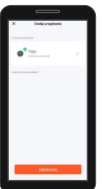
**Blink Slowly** (migająca ikonka **Wi-Fi**)  
tryb AP Mode (002 w F5 ustawień podstawowych) rekomendowany w sytuacji, kiedy sygnał Wi-Fi w naszym domu jest słabej jakości, wtedy należy wybrać tzw. połączenie w chmurze i wybrać z sieci dostępnych w naszym urządzeniu SmartLife-XXXX lub SL-XXXX



zrzut ekranu 11



zrzut ekranu 12



zrzut ekranu 13

Nastąpi próba połączenia aplikacji z urządzeniem. Pamiętaj o tym, aby smartfon / tablet i regulator znajdowały się w zasięgu sieci Wi-Fi.

Po udanym połączeniu regulatora z siecią Wi-Fi na wyświetlaczu, ikona gotowości do połączenia z siecią Wi-Fi przestanie migać. Następnie w aplikacji pojawi się informacja o dodawaniu urządzenia do aplikacji, należy chwilę poczekać. Po dodaniu urządzenia, możesz zmienić nazwę urządzenia klikając szarą ikonkę obok domyślnej nazwy. Po wszystkim kliknij **„Zakończono”**.

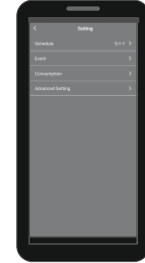
Po udanym połączeniu regulatora z siecią Wi-Fi w aplikacji powinien ukazać się interfejs sterowania urządzeniem. Przy kolejnych uruchomieniach aplikacji, aby rozpocząć sterowanie regulatorem, należy wybrać go z listy urządzeń w głównym menu aplikacji.

### Interfejs sterowania regulatorem



- On / Off** - Za pomocą tego przycisku możesz włączyć lub wyłączyć regulator.
- Child lock** - Za pomocą tego przycisku możesz włączyć lub wyłączyć blokadę rodzicielską.
- Mode** - Za pomocą tego przycisku możesz zmienić tryb pracy: Auto Mode (tryb programowalny), Comfort Mode (tryb komfortowy), Eco Mode (tryb ekonomiczny), Holiday Mode (tryb urlopowy).

Za pomocą tego przycisku uruchomisz menu, w którym możesz zmienić ustawienia: z trybem programowalnym (w tym ustawienia bloków czasowych), monitorowaniem zużycia energii oraz zaawansowane.



### Opis menu ustawień w aplikacji

**Schedule** (wybór programu) - dostępne są dwa programy: 5+1+1 i 7.

**Event** (ustawienia bloków czasowych) - wybierz tę pozycję w menu, jeżeli chcesz dostosować blok czasowe do własnych potrzeb.

**Consumption** (zużycie energii) - pozwala na bieżąco monitorować zużycie energii. Po wpisaniu mocy maksymalnej podłączonej do regulatora, po każdej pełnej godzinie pracy z zasilanym ogrzewaniem będzie aktualizowana wartość zużycia energii w kWh.

**Advanced Setting** (ustawienia zaawansowane) - wybierz, aby rozwinąć listę ustawień zaawansowanych.

**Select Sensor** (wybór czujnika temperatury) -  
- Both (czujnik wewn. i zewnętrzny)  
- Room (czujnik wewnętrzny)  
- Floor (czujnik zewnętrzny)

**Select Type** (wybór rodzaju czujnika zewnętrznego) -  
3k, 5k, 6.8k, 10k, 12k, 15k, 20k, 22k, 33k, 47k (w zestawie znajduje się czujnik 10k i nie należy ustawić innego)

**Room Calibration** (kalibracja pomiaru temperatury czujnika wewn.) - kalibracji można dokonać w zakresie od -5°C do +5°C.

**Floor Calibration** (kalibracja pomiaru temperatury czujnika zewn.) - kalibracji można dokonać w zakresie od -5°C do +5°C.

**Floor Limit** (zakres ustawień temperatury czujnika zewn.) - zakres ustawień od 5°C do 60°C.

**Adaptive** (start adaptacyjny) - aby aktywować tę funkcję, należy wybrać ON.

**Open Windows** (funkcja otwartego okna) - aby aktywować tę funkcję, należy wybrać ON.

**Temp deviation** (histereza) - zakres ustawień od 0,5°C do 3°C.

**Anti-Freeze** (ochrona antyzamarzaniowa) - aby aktywować tę funkcję, należy wybrać ON.

**\*F/C** (jednostka pomiaru temperatury) - do wyboru jest pomiar w skali Fahrenheita lub Celsjusza.

**RESET** (przywrócenie do ustawień fabrycznych) - aby powrócić do ustawień fabrycznych należy potwierdzić wyświetlony komunikat.

## Ochrona środowiska i recykling

### INFORMACJA O ZUŻYTYM SPRZĘCIE ELEKTRYCZNYM I ELEKTRONICZNYM

Niniejszym informujemy, iż głównym celem regulacji europejskich oraz ustawy z dnia 11 września 2015 r. o zużytych sprzęcie elektrycznym i elektronicznym jest ograniczenie ilości odpadów powstałych ze sprzętu, zapewnienie odpowiedniego poziomu zbierania, odzysku i recyklingu zużytego sprzętu oraz zwiększenie świadomości społecznej o jego szkodliwości dla środowiska naturalnego, na każdym etapie użytkowania sprzętu elektrycznego i elektronicznego.

W związku z tym należy wskazać, iż gospodarstwa domowe spełniają kluczową rolę w przyczynianiu się do ponownego użycia i odzysku, w tym recyklingu zużytego sprzętu. Użytkownik sprzętu przeznaczonego dla gospodarstw domowych jest zobowiązany po jego zużyciu do oddania zbierającemu zużyty sprzęt elektryczny i elektroniczny. Należy jednak pamiętać, aby produkty należące do grupy sprzętu elektrycznego lub elektronicznego uтиlizowane były w uprawnionych do tego punktach zbioru.

Zużyte urządzenie możesz oddać u sprzedawcy, u którego zakupisz nowe. Wybierając Organizację Odkupiać CCR REWEEEL z którą mamy podpisaną umowę o odbiór zużytego sprzętu.



**UWAGA! URZĄDZENIA NIE WOLNO WRZUCAĆ DO ODPADÓW DOMOWYCH.** To oznaczenie oznacza, że produkt nie może być wyrzucony razem z odpadami domowymi w całej UE. Aby zapobiec potencjalnym szkodom dla środowiska lub zdrowia, zużyty produkt należy poddać recyklingowi. Zgodnie z obowiązującym prawem, nie nadające się do użycia urządzenia zasilane prądem elektrycznym należy zbierać osobno, w szczególności do tego celu wyznaczonych miejscach, celem ich przetworzenia i ponownego wykorzystania, na podstawie obowiązujących norm ochrony środowiska (Dz.U. 2002/96/CE).



[www.warmtec.pl](http://www.warmtec.pl)

\*\*\*\*\*  
WARMEC Sp. z o.o.  
Al. 1000-lecia RP  
00-867 Warszawa

\* Ten etap może być przeprowadzany lub nie, zależy to od wersji aplikacji.